



Fiscaal-gefaciliteerde opbouw van individueel pensioenvermogen in de derde pijler

Een analyse van de afnemerskant op basis van CBS-microdata



Lees verder



Inhoud

| | |
|--|-----------|
| Samenvatting | 3 |
| 01 Introductie | 6 |
| 02 Data | 7 |
| 03 Werkenden met inleg in de derde pijler | 9 |
| 04 Inleg in de derde pijler door de jaren | 20 |
| 05 Conclusie | 22 |
| Referenties | 23 |
| Bijlagen | 24 |

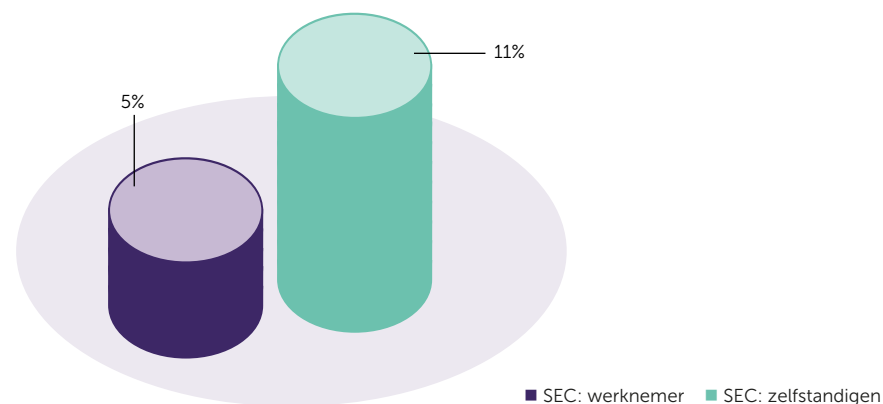




Samenvatting

Naast de eerste pijler (AOW) en de tweede pijler (aanvullende pensioenopbouw via de werkgever) kent het Nederlandse pensioenstelsel ook nog de derde pijler: individuele aanvullende pensioenvoorzieningen. De relevantie van de derde pijler neemt binnenkort mogelijk toe door de voorgenoemde uitbreiding van de fiscale ruimte in het nieuwe pensioenstelsel. Er worden in de Wet toekomst pensioenen namelijk eerste stappen gezet om tot een arbeidsvormneutraal pensioenkader voor alle werkenden te komen door fiscale verschillen tussen de tweede en derde pijler waar mogelijk weg te nemen. Vanwege de toenemende relevantie van de derde pijler wil de AFM een goed beeld hebben van de markt. Over de huidige omvang en het gebruik van de derde pijler is echter weinig bekend. Om tot een volledig beeld van de afnemerskant van fiscaal-gefaciliteerde derdepijlerproducten te komen, onderzoeken we welke Nederlanders er gebruik maken van de fiscale aftrekpost voor producten in de derde pijler en welke niet.¹ Hiervoor maken we gebruik van CBS-microdata. Individuen zijn op basis van sociaaleconomische categorie (SEC) ingedeeld als, bijvoorbeeld, werknemer of zelfstandige.

Nederlandse werkenden blijken amper gebruik te maken van de mogelijkheid om fiscaal-gefaciliteerd persoonlijk pensioenvermogen in de derde pijler op te bouwen. Ongeveer 5% van de werknemers en 11% van de zelfstandigen² heeft in 2020 enig bedrag ingelegd in de derde pijler, bijvoorbeeld door het aanschaffen van een lijfrente.^{3,4}



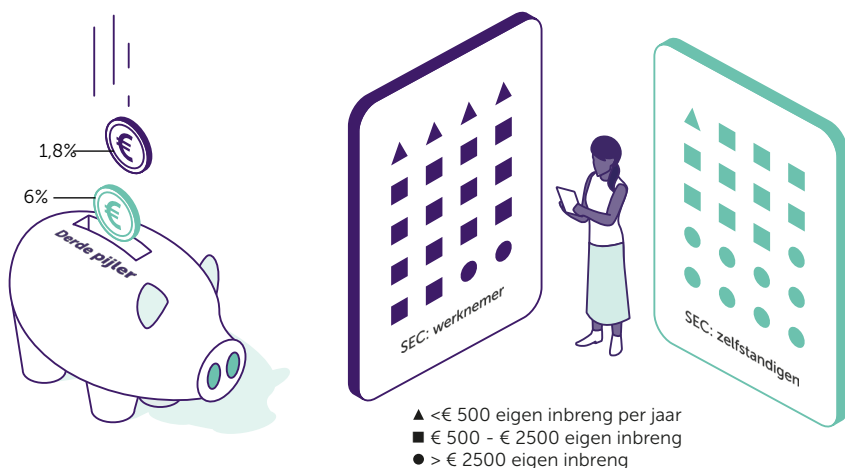
5% van de werknemers en 11% van de zelfstandigen bouwt pensioenvermogen op in de derde pijler in 2020.

¹ Strikt genomen is er sprake van 'producten' en 'diensten' in de derde pijler. T.b.v. de leesbaarheid, gebruiken we in deze rapportage het woord 'product'.

² De resultaten in dit stuk voor werknemers en zelfstandigen zijn *zonder* eventuele hybride werkenden. Hybride werkenden zijn gedefinieerd als werkenden met inkomen als werknemer en als zelfstandige.
³ In 2016-2019 was dit aandeel voor zowel werknemers als zelfstandigen vergelijkbaar.
⁴ Een deel van de werknemers (ong. 5%) en zelfstandigen (ong. 17%) heeft in 2020 per definitie geen jaarruimte doordat het inkomen lager is dan de AOW-franchise. Als zij nog niet-benutte jaarruimtes uit de 7 jaar ervoor hebben, kunnen ze gebruik maken van de zogeheten reserveringsruimte. Voor Nederlandse werkenden met een persoonlijk bruto-inkomen van tenminste de AOW-franchise, vinden we dat 5% van de werknemers *met* enige opbouw in de tweede pijler in 2019, 7% van de werknemers *zonder* enige opbouw in de tweede pijler in 2019 en 13% van de zelfstandigen in 2020 enig bedrag in de derde pijler heeft ingelegd. Zonder deze inkomensgrens, vinden we dat in 2020 bijna 5% van de werknemers *met* enige opbouw in de tweede pijler en 6% van de werknemers *zonder* enige opbouw in de tweede pijler pensioen heeft opgebouwd in de derde pijler.



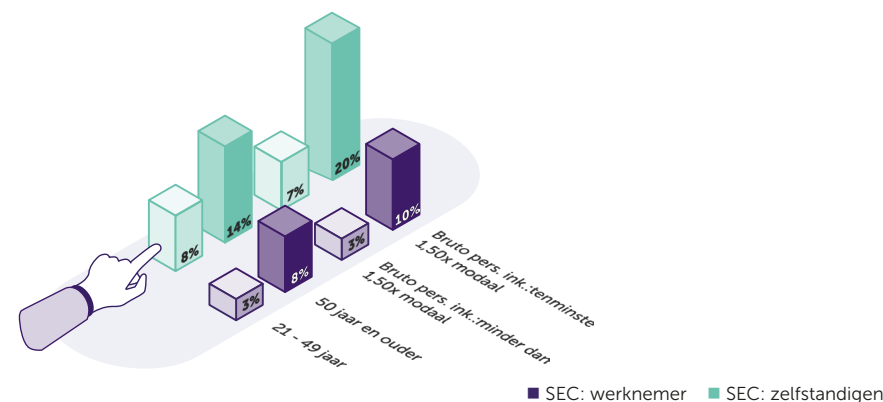
Bovendien is de inleg vaak beperkt. Ongeveer 4 op de 20 werknemers (met enige inleg in de derde pijler) leggen minder dan €500 per jaar in, 14 op de 20 werknemers leggen een bedrag tussen de €500 en €2500 in en 2 op de 20 werknemers legt meer dan €2500 in. Voor zelfstandigen (met enige inleg in de derde pijler) geldt dat 1 op de 20 minder dan €500 inlegt, bijna 10 op de 20 zelfstandigen leggen een bedrag tussen de €500 en €2500 in en ongeveer 9 op de 20 zelfstandigen legt meer dan €2500 in. Naast absolute bedragen zijn we ook geïnteresseerd in de relatieve inleg voor individuen met enige inleg in de derde pijler. Werknemers leggen (mediaan) 1,8% van hun bruto persoonlijk inkomen boven de AOW-franchise in de derde pijler in. Als we een uitsplitsing maken naar pensioenopbouw in 2019, blijkt dat werknemers *zonder* pensioenopbouw in 2019 (mediaan) 4,8% van hun bruto persoonlijk inkomen boven de AOW-franchise inleggen in de derde pijler. Voor werknemers *met* pensioenopbouw in 2019 is dit (mediaan) 1,6%. Zelfstandigen leggen (mediaan) 6% van hun inkomen in. Ter vergelijking, bij grote pensioenfondsen ligt de premie doorgaans tussen de 25 en 30% van het pensioengevend salaris. Bij deze vergelijking hoort een belangrijke kanttekening, namelijk dat de *maximale* premieruimte bij derdepijlerpensioenproducten op dit moment 13,3% bedraagt.



Links: Werknemers leggen in 2020 1,8% van hun inkomen boven de AOW-franchise in de derde pijler in, voor zelfstandigen is dit 6%. Rechts: Bedragen die werknemers en zelfstandigen inleggen in de derde pijler in 2020.

Zelfstandigen en werknemers lijken meerdere jaren geld in te leggen in de derde pijler. Van de Nederlanders die in 2020 gebruik maakten van de fiscale regeling om persoonlijk pensioenvermogen op te bouwen, deed bijna 9 op de 10 dat ook tenminste 2 keer eerder in de periode 2016-2019. Individuen die meerdere jaren inleggen, doen dat vaak met hetzelfde (of een vergelijkbaar) bedrag als het jaar ervoor.

Ouderen en mensen met hogere inkomens maken vaker gebruik van de fiscale mogelijkheden in de derde pijler. Van de werknemers die 50 jaar of ouder zijn heeft 8% enig bedrag ingelegd in de derde pijler (tegenover 3% van de groep 21-49-jarige werknemers). Van de zelfstandigen die 50 jaar of ouder zijn heeft 14% een bedrag ingelegd in de derde pijler (tegenover 8% van de groep 21-49-jarige zelfstandigen). Ook werkenden met hogere inkomens maken vaker gebruik van de fiscale mogelijkheden in de derde pijler. Van de werknemers met een bruto persoonlijk inkomen van tenminste 1,5 keer modaal⁵ heeft bijna 10% enig bedrag ingelegd in de derde pijler (tegenover 3% van de groep die minder dan 1,5 keer modaal verdient) en van de zelfstandigen bijna 20% (tegenover 7% van de groep minder dan 1,5 keer modaal verdient).



Ouderen en mensen met hogere inkomens maken vaker gebruik van de fiscale mogelijkheden in de derde pijler.

5 In deze studie is 1,5x modaal gelijk aan €54.750 (= 1,50*36.500).



Ook mensen die ten opzichte van hun huidige inkomen een laag pensioeninkomen mogen verwachten, maken vaker gebruik van de fiscale mogelijkheden in de derde pijler. Het verwachte pensioeninkomen is in deze studie gedefinieerd als een volledig veronderstelde AOW-uitkering (eerste pijler) vermeerderd met het te bereiken ouderdomspensioen (tweede pijler). Van de zelfstandigen met een verwacht pensioeninkomen dat maximaal 60% van hun huidige inkomen bedraagt, legt 15% enig bedrag in de derde pijler in. Dit terwijl 6% van de groep zelfstandigen met een verwacht pensioeninkomen tussen 60 en 80% van hun huidige inkomen enig bedrag inlegt.⁶ Een vergelijkbaar beeld zien we bij werknemers. We kijken eerst naar de groep werknemers die in 2019 *geen* pensioen opbouwde in de tweede pijler. Van deze werknemers met een verwacht pensioeninkomen dat maximaal 60% van hun huidige inkomen bedraagt, legt 11% enig bedrag in de derde pijler in. Dit terwijl 3% van deze werknemers die een pensioeninkomen verwacht tussen 60 en 80% van hun huidige inkomen enig bedrag inlegt. Vervolgens kijken we naar werknemers die in 2019 *wel* pensioen opbouwden in de tweede pijler. De percentages voor deze groepen zijn 8% (pensioeninkomen <60% huidig inkomen) en 4% (pensioeninkomen tussen 60 en 80% huidig inkomen).

6 Deze twee groepen zijn niet direct onderling vergelijkbaar. Het aandeel met een huidig inkomen van tenminste 1,5x modaal is aanmerkelijk hoger bij zelfstandigen met een verwacht pensioeninkomen dat maximaal 60% van hun huidige inkomen bedraagt (bijna 50% versus bijna 5%).

Er zijn verschillende verklaringen voor het beperkte gebruik van de mogelijkheid om persoonlijk pensioenvermogen in de derde pijler op te bouwen. Mogelijk hebben mensen geen geld over, vinden ze het belangrijk om de flexibiliteit te behouden, of vinden ze het (te) ingewikkeld. Ook blijkt uit andere databronnen dat van de werkende respondenten ongeveer 7 op de 10 aangeeft niet bekend te zijn met de jaarruimte om pensioen aan te vullen.⁷ Ook hebben werknemers in deeltijd vaak weinig tot geen jaarruimte tegenover werknemers in een voltijd dienstverband met een vergelijkbaar inkomen doordat de AOW-franchise, in tegenstelling tot de fondspecifieke franchise, onafhankelijk is van de deeltijdfactor. Daarnaast zijn er andere mogelijkheden tot pensioen opbouwen. Zelfstandigen konden tot eind 2022 bijvoorbeeld gebruik maken van de oudedagsreserve.⁸

7 Eigen berekening op basis van data uit de AFM Consumentenmonitor: Representatief Nederland.

8 Het is voor gebruikers van CBS-microdata niet mogelijk om het gebruik van de oudedagsreserve door zelfstandigen te onderzoeken. Het Centraal Bureau voor de Statistiek (CBS) heeft hier begin 2021 zelf onderzoek naar gedaan – zie [Opgepot inkomen in eigen onderneming \(cbs.nl\)](#). Uit dit onderzoek bleek dat in 2019 er 78 duizend personen die winst genieten op persoonlijke titel (bijvoorbeeld een eenmanszaak of als freelancer) oudedagsreserve opbouwde via de eigen onderneming (gemiddeld 5,7 duizend euro; mediaan 5,5 duizend euro).





01 Introductie

De relevantie van de derde pijler neemt binnenkort mogelijk toe door de voorgenomen uitbreiding van de fiscale ruimte in het nieuwe pensioenstelsel (Memorie van toelichting Wet toekomst pensioenen, 2022). In tegenstelling tot het werkgeverspensioen (tweede pijler), is er over de huidige omvang en het gebruik van de derde pijler weinig bekend. Om tot een vollediger beeld van de afnemerskant van fiscaal-gefaciliteerde derdepijlerproducten te komen, onderzoeken we wie er gebruik maakt van de fiscale aftrekpost voor producten in de derde pijler en wie niet. Hiervoor maken we gebruik van CBS-microdata.⁹ Hieronder geven we een beknopt overzicht van relevante onderzoeken die eerder zijn uitgevoerd en daarna lichten we de focus van het voorliggende onderzoek toe.

Eerder beleidsgelateerd onderzoek onder Nederlandse werkenden richtte zich vooral op werknemers en/of zelfstandigen met geringe opbouw in de tweede pijler – zie bijvoorbeeld CBS (2018, 2022) en Biesenbeek e.a. (2022a). In 2022 heeft De Nederlandsche Bank (DNB) gekeken naar de kenmerken van werkenden zonder opbouw in de tweede pijler voor de periode 2016-2020 (Biesenbeek e.a., 2022b). Deze groep blijkt zeer constant over de tijd. Tekorten worden nauwelijks gecompenseerd met andere vermogensvormen en de derde pijler blijkt veelal een aanvulling op de tweede pijler te zijn, maar geen vervanging. Eerder had Deloitte al naar zelfstandigen zonder personeel gekeken om te onderzoeken of zij de verminderde pensioenopbouw compenseren (Deloitte, 2020). Uit dat onderzoek blijkt deze groep zelfstandigen in beperkte mate te kunnen rekenen op eerdere pensioenaanspraken, gemiddeld flink meer vermogen te hebben dan werknemers en in mindere mate te kunnen terugvallen op het pensioen van hun partners dan werknemers.

⁹ Naast de eerste pijler (AOW), tweede pijler (werknemerspensioen) en de derde pijler (vrijwillige, individuele pensioenproducten) kent men in Nederland ook de vierde pijler. Deze bestaat uit vrij besparingen en beleggingen, evenals opgebouwd vermogen in de eigen woning (Biesenbeek e.a., 2022b).

Ook is er in de academische wereld gekeken naar vrijwillige pensioenopbouw in Nederland. Beusch & van Soest (2020) identificeren zeven verschillende groepen zelfstandigen. Er blijkt veel variatie te zijn tussen deze groepen in termen van inkomen, vermogen en pensioenopbouw. Hierbij valt op dat de permanente zelfstandigen, ondanks een gebrek aan werknemerspensioen, niet slechter uit hoeven te zijn tijdens pensionering dan werknemers. Beusch & van Soest (2020) gebruiken hiervoor data van het inkomenspanelonderzoek van het Centraal Bureau voor de Statistiek voor de periode 1989-2017. Deze dataset heeft dus informatie over een (representatief) gedeelte van de Nederlandse bevolking, in tegenstelling tot het integrale beeld van het voorliggende onderzoek.

Om de toereikendheid van pensioenopbouw in Nederland te bepalen, maken Knoef e.a. (2016) en Knoef e.a. (2017) gebruik van dezelfde dataset als Beusch & van Soest (2020). Zij nemen allerlei vermogenscomponenten mee, waaronder inleg in de derde pijler. Uit Knoef e.a. (2016) blijkt dat de rol van de derde pijler in de totale voorspelde pensioenuitkering gering is, maar dat desondanks een aanzienlijk deel van de Nederlandse bevolking er sinds 1989 enig bedrag heeft ingelegd, namelijk 33%. Tot een grote belastinghervorming in 2001 kon iedereen dit tegen fiscaal gunstige voorwaarden doen, maar hierna werd dit enkel mogelijk voor zelfstandigen en individuen met een onvolledige pensioenopbouw.

In het voorliggende onderzoek schatten we niet het totaal opgebouwd vermogen in de derde pijler. Wij kijken naar de fiscaal-gefaciliteerde inleg in absolute bedragen én relatief ten opzichte van het bruto persoonlijk inkomen verminderd met de AOW-franchise. Deze maatstaf benadert de inleg van een individu voor het werkgeverspensioen. De focus van dit onderzoek ligt op de kenmerken van individuen met enige inleg in de derde pijler en niet op de vraag of dit toereikend is. Ook het onderzoeken waarom men niet de volledige mogelijkheden van de derde pijler benut, is geen onderdeel van dit onderzoek.



02 Data

In dit hoofdstuk worden kort de verschillende stappen beschreven om tot de analyse-dataset te komen. Daarnaast presenteren we de in deze studie gebruikte definitie voor bruto-inkomen en jaarruimte.

Selectie van individuen

Startpunt zijn personen behorende tot de bevolking van Nederland op 1 januari 2020. Vervolgens zetten we achtereenvolgens de volgende stappen:

- Selectie #1: We verwijderen de personen in institutionele huishoudens,¹⁰ particuliere huishoudens zonder waargenomen inkomen en personen zonder persoonlijk inkomen.
- Selectie #2: Op basis van de door het CBS bepaalde sociaaleconomische categorie (SEC) selecteren we werkenden en zelfstandigen en identificeren we de hybride werkenden. Hybride werkenden zijn gedefinieerd als individuen die inkomen zowel als werknemer als zelfstandige hebben ontvangen. We verwijderen hybride werkenden uit de dataset. De in dit stuk gepresenteerde resultaten voor SEC: Werknemers en SEC: Zelfstandigen zijn dus exclusief hybride werkenden. SEC: Zelfstandigen kan nog verder worden opgesplitst naar SEC: Directeur-grotaandeelhouder, SEC: Zelfstandig ondernemer, SEC: Overige zelfstandige én SEC: Meewerkend gezinslid. Het aandeel van deze groepen met enige inleg in de tweede en/of derde pijler wordt gepresenteerd in Tabel 7 in de Appendix.
- Selectie #3: Aangezien vermogenscomponenten enkel op huishoudniveau beschikbaar zijn, selecteren we enkel de hoofdkostwinner zonder partner, hoofdkostwinner met partner, gehuwde partner en ongehuwde partner. We laten kinderen, overige huishoudleden en individuen waarvan het huishouden onbekend is buiten beschouwing.

- Selectie #4: We verwijderen alle individuen jonger dan 21 en ouder dan 66 jaar op 31 december 2020.

Het effect van elk van deze stappen op het aantal observaties wordt gepresenteerd in Tabel 1.

Tabel 1. Effect van de gehanteerde selecties op het aantal observaties (x 1000) in de dataset in 2020.

| | Totaal | SEC: Werknemer | SEC: Zelfstandige | Hybride werkenden |
|-------------|--------|-------------------|----------------------|----------------------|
| Start | 17.408 | | | |
| Selectie #1 | 9.784 | | | |
| Selectie #2 | | 6.471 | 1.141 | 338 |
| Selectie #3 | | 5.777 | 1.080 | 307 |
| Selectie #4 | | 5.749 | 1.029 | 303 |

¹⁰ Het gaat hier om instellingen waarin de personen (in principe) voor langere tijd zullen verblijven en daar bedrijfsmatig worden voorzien van in dagelijkse levensbehoeften. Bijvoorbeeld verzorgingshuizen, gevangissen, etc.



Gehanteerde definitie voor bruto-inkomen

In deze rapportage volgen we Knoef e.a. (2017) voor de definitie van het persoonlijk bruto-inkomen. Dit impliceert dat we het persoonlijk bruto-inkomen zoals gedefinieerd door het CBS¹¹

“Het persoonlijk bruto-inkomen omvat inkomen uit arbeid, inkomen uit eigen onderneming, en uitkeringen inkomensverzekeringen en sociale voorziening. Het bruto-inkomen is inclusief de bijdragen van werknemers, werkgevers, uitkeringsontvangers en uitkeringsinstanties in de premies voor de sociale verzekeringen.”

verminderen met de bijdragen van werkgevers en uitkeringsinstanties in de premies voor de sociale verzekeringen.

Jaarruimte

Wanneer we in dit stuk spreken over inleg in de derde pijler, bedoelen we alles wat in de aangifte inkomstenbelasting als storting voor pensioen en/of lijfrente kan worden afgetrokken.¹² De hoogte van de inleg is afhankelijk van de beschikbare jaarruimte.¹³ De beschikbare jaarruimte kan berekend worden aan de hand van de volgende formule:

$$\text{jaarruimte} = (13,30\% \times \text{premiegrondslag}) - (6,27 \times \text{factor A}) - F$$

- De premiegrondslag is het verzamelinkomen minus de AOW-franchise. De AOW-franchise is in 2020 €12.472. Het maximale pensioengevend salaris is in 2020 €110.111. De maximale premiegrondslag in 2020 is dus €97.639 (= €110.111 – €12.472).
- De factor A is het bedrag waarmee het werknemerspensioen is aangegroeid.¹⁴
- De term F staat voor de fiscale oudedagsreserve.

¹¹ Zie [Persoonlijk bruto-inkomen](#) en sectie 4.5 uit [4. Inkomensbegrippen](#).

¹² Het betreft hier de variabele INPPH770OUP uit het microdatabestand INPATAB.

¹³ Om precies te zijn is de hoogte van de inleg niet alleen afhankelijk van de beschikbare jaarruimte, maar ook van de reserveringsruimte. In deze studie maken we hier geen onderscheid tussen. We zijn enkel geïnteresseerd in de hoogte van de inleg.

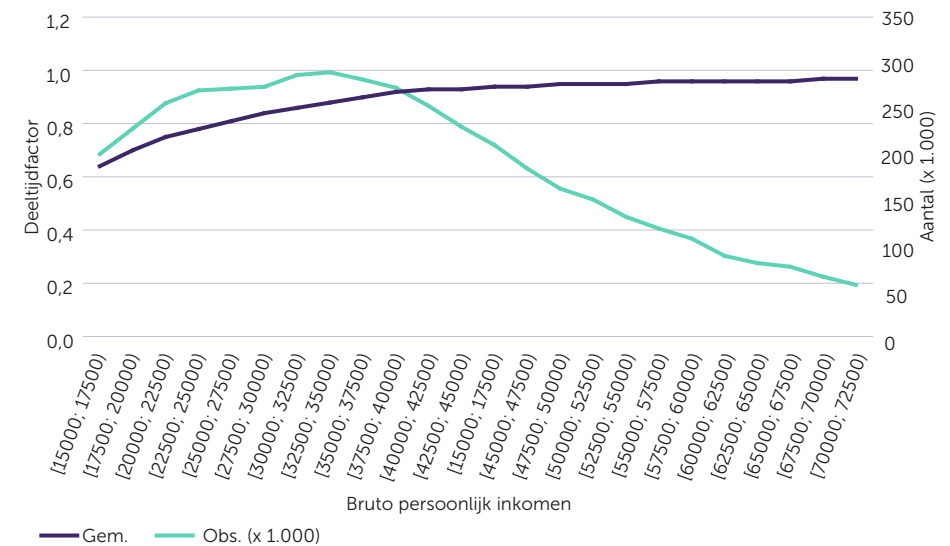
¹⁴ In een premiereregeling zit dit net weer iets anders, hier vermenigvuldigt je de pensioenpremie voor de opbouw van een levenslang ouderdom pensioen met een leeftijdsafhankelijke factor.

Jaarruimte voor mensen die in deeltijd werken

In tegenstelling tot de gehanteerde franchise bij het werknemerspensioen, is de hoogte van de AOW-franchise onafhankelijk van de deeltijdfactor. Hierdoor is de jaarruimte voor mensen die in deeltijd werken lager dan mensen die voltijd werken met hetzelfde pensioengevend salaris.

Een aanzienlijk deel van de werkenden werkt in deeltijd, zie Figuur 1. Van de werknemers met een bruto-inkomen tussen de AOW-franchise en 1x modaal (€36.500), heeft ongeveer een kwart een deeltijdfactor van ten hoogste 0,60.

Figuur 1: Deeltijdfactor (y-as links) naar inkomen voor werknemers in Nederland in 2020.



In een gestileerd voorbeeld waar we een opbouwpercentage van 1,875% veronderstellen met een fondsspecifieke franchise van €13.500 en geen inleg voor de fiscale oudedagsreserve, heeft een persoon met een verzamelinkomen van €36.500 en een deeltijdfactor van 1,0 een jaarruimte van bijna €500. Een vergelijkbaar persoon, maar met een deeltijdfactor van 0,6 heeft een jaarruimte van €0. Zonder pensioenopbouw (lees: de factor A is gelijk aan 0) is dat in dit voorbeeld bijna €3.200.



03 Werkenden met inleg in de derde pijler

In dit hoofdstuk presenteren we de resultaten van onze analyses. We starten dit hoofdstuk met het aandeel werkenden dat in 2020 fiscaal-gefaciliteerd pensioen heeft opgebouwd in de derde pijler. Vervolgens onderzoeken we of er op basis van observeerbare karakteristieken groepen te identificeren zijn die vaker, of juist minder vaak, enig bedrag inleggen. We eindigen dit hoofdstuk met de hoogte van de inleg. Zowel in absolute bedragen als gerelateerd aan bruto persoonlijk inkomen en het verwacht te bereiken pensioen.

Aandeel werkenden met enige inleg in de derde pijler

Bijna 6% van de werkenden heeft in 2020 enige (fiscaal-gefaciliteerde) storting gemaakt in de derde pijler. Bijvoorbeeld door het aanschaffen van een lijfrente. Als we een uitsplitsing maken naar sociaaleconomische categorie, blijkt dat ongeveer 5% van de werknemers en 11% van de zelfstandigen enig bedrag in de derde pijler heeft ingelegd. Zoals aangegeven in hoofdstuk 2, zijn in deze percentages de hybride werkenden niet meegenomen.¹⁵

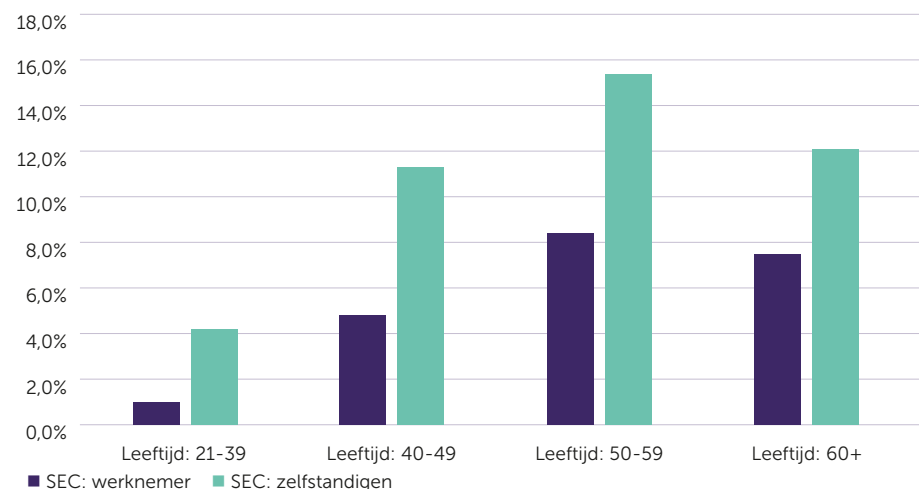
Kenmerken van werkenden met enige inleg in de derde pijler

Op persoonlijk niveau

Sommige groepen werknemers en zelfstandigen leggen vaker of juist minder vaak dan gemiddeld geld in de derde pijler in. Samengevat kunnen we zeggen dat ouderen, personen met een hoog opleidingsniveau, personen met een hoog inkomen en mannen vaker gebruik maken van de fiscale mogelijkheden in de derde pijler. Zo heeft ongeveer 8% van de werknemers en 14% van de zelfstandigen ouder dan 50 jaar in 2020 enig bedrag ingelegd in een derde pijler product. Verder blijkt uit Figuur 3 dat vooral personen met een hoog opleidingsniveau gebruik maken van fiscaal-gefaciliteerd pensioen opbouwen in de derde pijler. Daarnaast blijkt dat perso-

nen met hogere inkomens vaker gebruik maken van de fiscale mogelijkheden in de derde pijler. Van de werknemers met een bruto persoonlijk inkomen van tenminste 1,5x modaal heeft bijna 10% enig bedrag ingelegd, waar dit bij zelfstandigen bijna 20% is. Vrouwen blijken ondervertegenwoordigd te zijn. Ongeveer 2% van de vrouwelijke werknemers en bijna 7% van de vrouwelijke zelfstandigen heeft enige storting gemaakt in een derde pijler product in 2020.¹⁶

Figuur 2: Aandeel dat inlegt in de derde pijler in 2020 uitgesplitst naar leeftijd.

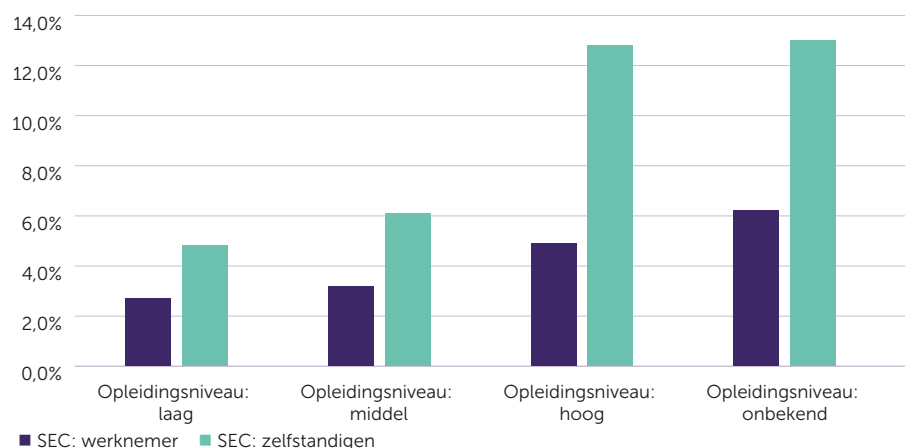


¹⁵ De groep hybride werkenden maakt maar een klein deel (minder dan 5%) uit van de Nederlandse werkenden – zie Tabel 1 in Hoofdstuk 2.

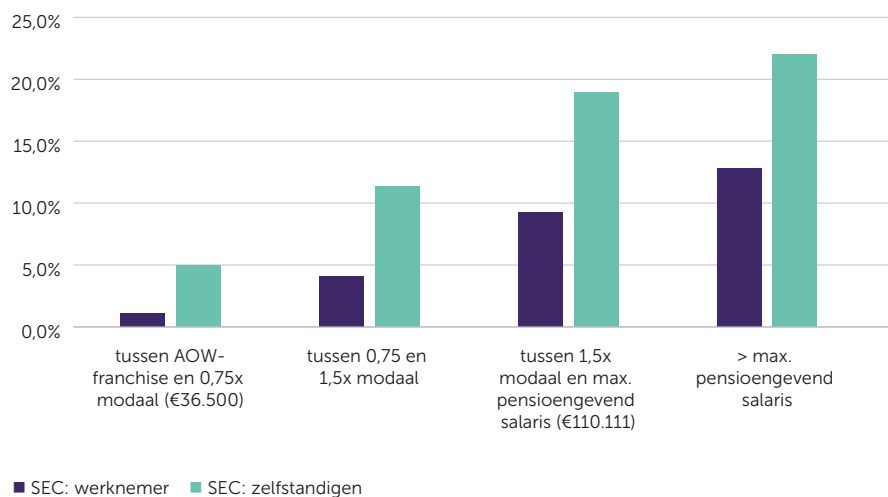
¹⁶ De verschillen tussen mannen en vrouwen zijn (waarschijnlijk) terug te voeren op samenstellingseffecten. Vrouwen in Nederland werken vaak in deeltijd waardoor zij weinig tot geen jaarruimte hebben – zie Hoofdstuk 2 voor een uitgebreidere toelichting.



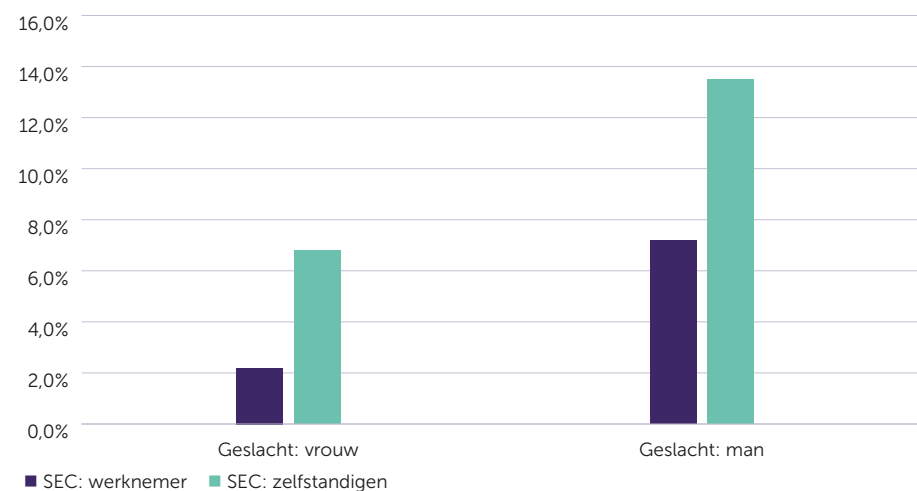
Figuur 3: Aandeel dat inlegt in de derde pijler in 2020 uitgesplitst naar opleidingsniveau.



Figuur 4: Aandeel dat inlegt in de derde pijler in 2020 uitgesplitst naar persoonlijk bruto-inkomen. Resultaten voor persoonlijk bruto-inkomen minder dan de AOW-franchise worden niet gepresenteerd.



Figuur 5: Aandeel dat inlegt in de derde pijler in 2020 uitgesplitst naar geslacht.



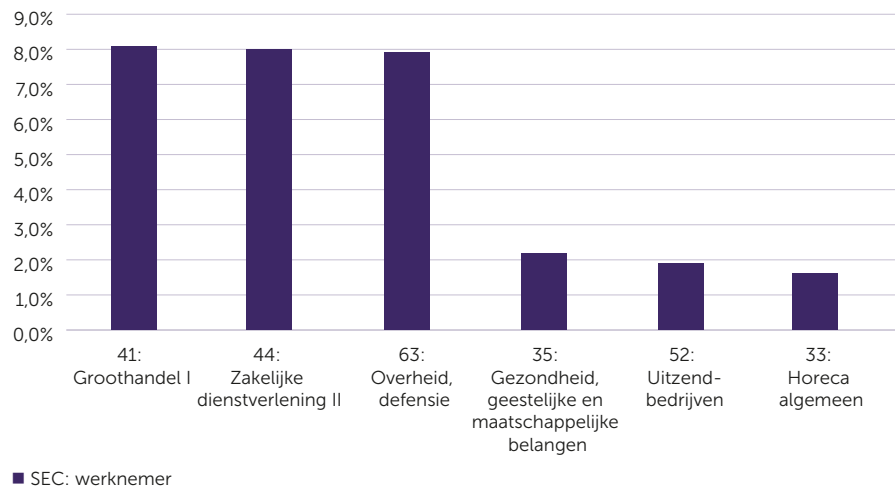
Op het niveau van sectoren

Naast leeftijd, geslacht, opleidingsniveau en inkomen, zijn er ook verschillen tussen de sectoren waarin men werkzaam is. Uit Figuur 6 blijkt dat werknemers in de sectoren 'Groothandel', 'Zakelijke dienstverlening' en 'Overheid, defensie' vaker inleggen in de derde pijler terwijl werknemers in de sectoren 'Gezondheid, geestelijke en maatschappelijke belangen', 'Uitzendbedrijven' en 'Horeca algemeen' juist minder vaak inleggen.¹⁷ Ongeveer 15% van de zelfstandigen met economische activiteit 'Advisering, onderzoek en overige specialistische zakelijke dienstverlening', 'Informatie en communicatie' en 'Financiële instellingen' heeft enige inleg in de derde pijler. Dit aandeel is het kleinst (minder dan 8%) bij de 'Cultuur, sport en recreatie', 'Logies-, maaltijd- en drankverstreking' en 'Overige dienstverlening'.

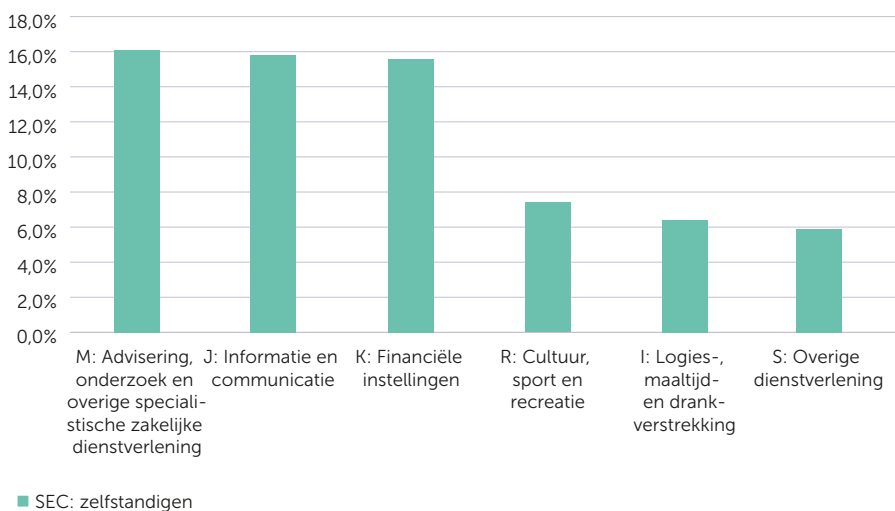
¹⁷ Enkel sectoren met tenminste, na de selectie zoals uitgelegd in Hoofdstuk 2, 1000 werknemers (zelfstandigen) met enige inleg in de derde pijler zijn meegenomen bij de uitsplitsing naar sector.



Figuur 6: Aandeel werknemers met enige inleg in de derde pijler in 2020 uitgesplitst naar sectorcode.



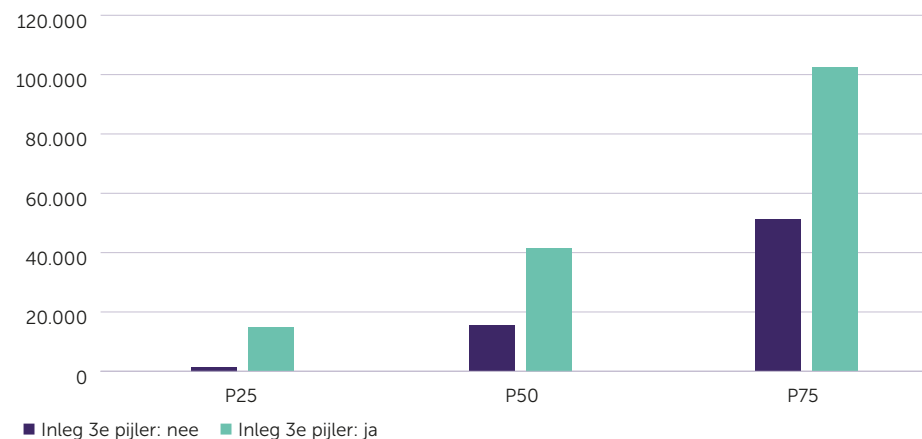
Figuur 7: Aandeel zelfstandigen met enige inleg in de derde pijler in 2020 uitgesplitst naar economische activiteit.



Op huishoudniveau

Tot slot kijken we naar het *huishoudvermogen* (exclusief pensioenvermogen) van het individu. Hierbij maken we onderscheid tussen het vermogen inclusief de eigen woning en exclusief de eigen woning.¹⁸ Individuen met enige inleg in de derde pijler in 2020 hebben meer huishoudvermogen dan individuen zonder inleg – zie Figuur 20 en Figuur 21 in de Appendix. Wat verder opvalt is dat er sprake is van veel spreiding in huishoudvermogen onder werkenden. Uit Figuur 8 en Figuur 9 blijkt dat de helft van de zelfstandigen met enige inleg in de derde pijler heeft vermogen exclusief eigen woning tussen de €65.000 en €433.000. Bij werknemers is dat tussen de €14.500 en €102.500.

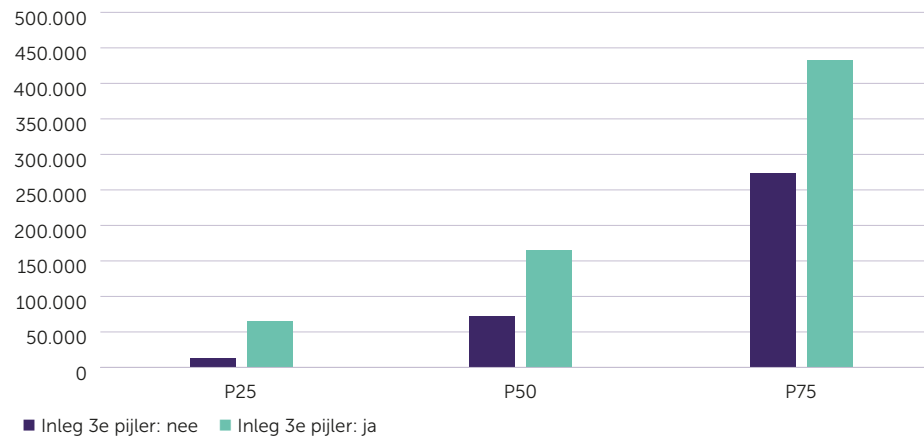
Figuur 8: Vermogen exclusief waarde van de woning op 1 januari 2020 (P25, P50 en P75) uitgesplitst naar (enige) inleg in de derde pijler in 2020 voor SEC: werknemers.



¹⁸ Om volledig te zijn, het betreft hier de variabele VEHW1000VERH en VEHWWVEREXEWH uit het microdatabestand VEHTAB.



Figuur 9: Vermogen *exclusief* waarde van de woning op 1 januari 2020 (P25, P50 en P75) uitgesplitst naar (enige) inleg in de derde pijler in 2020 voor SEC: zelfstandigen.



Hoogte van de inleg in de derde pijler

De hoogte van de inleg varieert sterk tussen personen en sociaaleconomische categorie. Uit Tabel 2 blijkt dat ongeveer 1 op de 5 werknemers met enige inleg in de derde pijler minder dan €500 heeft ingelegd en 1 op de 10 werknemers meer dan €2.500 in 2020. De resterende werknemers met enige inleg in de derde pijler leggen een bedrag in tussen €500 en €2.500. Voor de zelfstandigen met enige inleg in de derde pijler geldt dat 1 op de 5 minder dan €1.000 heeft ingelegd. Ongeveer de helft heeft tussen de €1.000 en €5.000 ingelegd en ruim een kwart heeft meer dan €5.000 ingelegd.

Tabel 2. Hoogte van de inleg in de derde pijler in 2020 voor personen met enige inleg in de derde pijler in 2020.

| Hoogte inleg derde pijler in 2020 in euro's: | SEC: werknemer | | SEC: zelfstandigen | |
|--|----------------|--------|--------------------|--------|
| | Aandeel | Cum. | Aandeel | Cum. |
| >= 1 < 500 | 21,5% | 21,5% | 5,1% | 5,1% |
| >= 500 < 1.000 | 43,3% | 64,8% | 17,2% | 22,4% |
| >= 1.000 < 2.500 | 24,6% | 89,4% | 31,8% | 54,2% |
| >= 2.500 < 5.000 | 6,1% | 95,5% | 19,0% | 73,2% |
| >= 5.000 < 10.000 | 3,2% | 98,7% | 14,6% | 87,8% |
| >= 10.000 | 1,3% | 100,0% | 12,2% | 100,0% |

Het verschil in inleg tussen werknemers en zelfstandigen heeft verschillende oorzaken. Een daarvan volgt rechtstreeks uit de formule voor het bepalen van de jaarruimte. Werknemers met (enige) pensioenaangroei hebben minder jaarruimte dan zelfstandigen en kunnen dus minder fiscaal-gefaciliteerd pensioenvermogen opbouwen via de derde pijler. Zo blijkt (uit een gestileerd voorbeeld) in Hoofdstuk 2 dat iemand met een modaal inkomen en een opbouwpercentage van 1,875% een jaarruimte heeft van bijna €500. Uit hetzelfde voorbeeld blijkt dat voor een zelfstandige zonder pensioenopbouw (die geen gebruik maakt van de oudedagsreserve) dit bijna €3.200 is.



Ook binnen de categorie werknemers zijn er verschillen waarneembaar. Werknemers *zonder* inleg in de tweede pijler, storten meer in de derde pijler dan werknemers *met* inleg in de tweede pijler. In Tabel 3 presenteren we de hoogte van de inleg in de derde pijler en maken we onderscheid tussen werknemers *met* en werknemers *zonder* inleg in de tweede pijler in 2019.¹⁹ Van de werknemers *zonder* inleg in de tweede pijler maar met enige inleg in de derde pijler, heeft ongeveer 50% tussen de €1.000 en €5.000 ingelegd en iets meer dan 15% heeft meer dan €5.000 ingelegd. Bij de groep werknemers *met* inleg in de tweede pijler, heeft ruim een kwart tussen de €1.000 en €5.000 ingelegd en amper 1 op de 40 meer dan €5.000.

Tabel 3. Hoogte van de inleg in de derde pijler in 2020 voor SEC: werknemers met enige inleg in de derde pijler in 2020 uitgesplitst naar in de tweede pijler in 2019.

| Hoogte inleg derde pijler in 2020 in euro's: | met inleg 2p in 2019 | | zonder inleg 2p in 2019 | |
|--|----------------------|--------|-------------------------|--------|
| | Aandeel | Cum. | Aandeel | Cum. |
| >= 1 & < 500 | 23,7% | 23,7% | 9,2% | 9,2% |
| >= 500 & < 1.000 | 46,8% | 70,5% | 23,4% | 32,5% |
| >= 1.000 & < 2.500 | 23,1% | 93,6% | 32,9% | 65,5% |
| >= 2.500 & < 5.000 | 4,0% | 97,7% | 18,0% | 83,5% |
| >= 5.000 & < 10.000 | 1,8% | 99,5% | 10,8% | 94,3% |
| >= 10.000 | 0,5% | 100,0% | 5,7% | 100,0% |

¹⁹ We kijken naar 2019 i.p.v. 2020, omdat men bij het bepalen van de jaarruimte gegevens over het voorgaande jaar moet gebruiken. Bij het bepalen van de jaarruimte in 2020, kijkt men dus naar de gegevens over het jaar 2019.

Inleg in de derde pijler ten opzichte van persoonlijke bruto-inkomen

Hoewel de hoogte van de inleg in de derde pijler indicatief is voor het gebruik, heeft het weinig informatiewaarde voor de mogelijkheid om inkomen uit werk tijdens pensionering te vervangen. Om hier een indruk van te krijgen, relateren we de hoogte van de inleg in de derde pijler aan het inkomen boven de AOW-franchise – vergelijkbaar met de premie-inleg voor een *tweede* pijler pensioen.

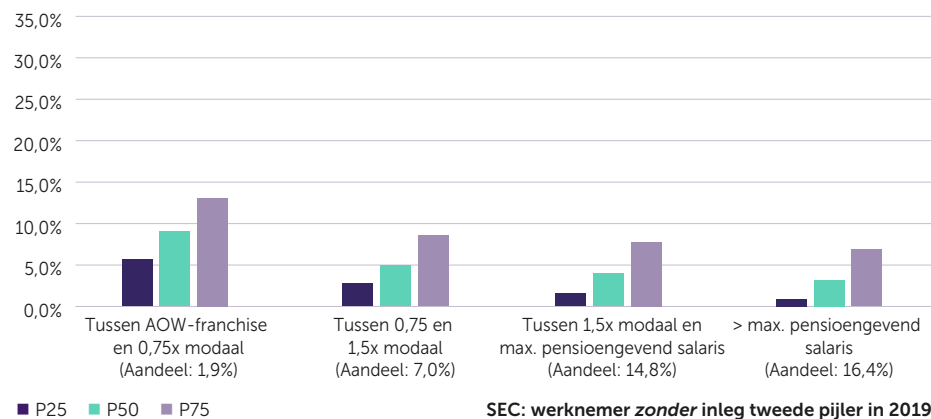
In Figuren 10-12 presenteren we de kwartielen (P25, P50 en P75) voor de verhouding inleg derde pijler afgezet tegen het persoonlijk bruto-inkomen boven de AOW-franchise voor werknemers *met* inleg in de tweede pijler, werknemers *zonder* inleg in de tweede pijler en zelfstandigen. De verhouding was 2% (mediaan) bij werknemers *met* inleg in de tweede pijler, 5% (mediaan) voor werknemers *zonder* inleg in de tweede pijler en 6% (mediaan) voor zelfstandigen. Bij grote pensioenfondsen draagt de premie voor het tweedepijlerpensioen doorgaans tussen de 25 en 30% van het pensioengevend salaris, maar bij derdepijlerpensioenproducten is op dit moment de *maximale* premieruimte bij 13,3% – zie Hoofdstuk 2.

Over het algemeen hebben individuen met een lager bruto persoonlijk inkomen procentueel een hogere inleg in de derde pijler, waar individuen met een hoger bruto persoonlijk inkomen vaker enig bedrag inleggen – zie Figuur 4. De helft van de zelfstandigen met een bruto persoonlijk inkomen tussen 0,75 en 1,5x modaal, legde in 2020 tussen de 3 en 12% van het bruto persoonlijk inkomen (verminderd met de AOW-franchise) in. Voor de helft van de zelfstandigen met een inkomen hoger dan het maximaal pensioengevend salaris (€110.111 in 2020) is dit tussen de 1 en 9%.

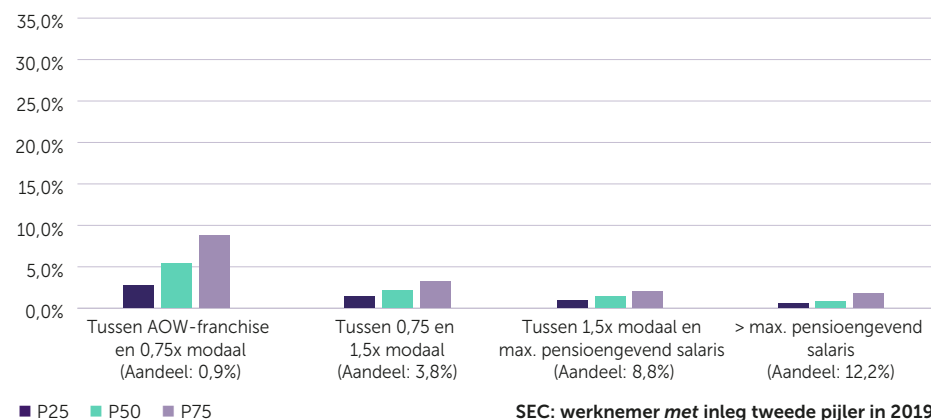




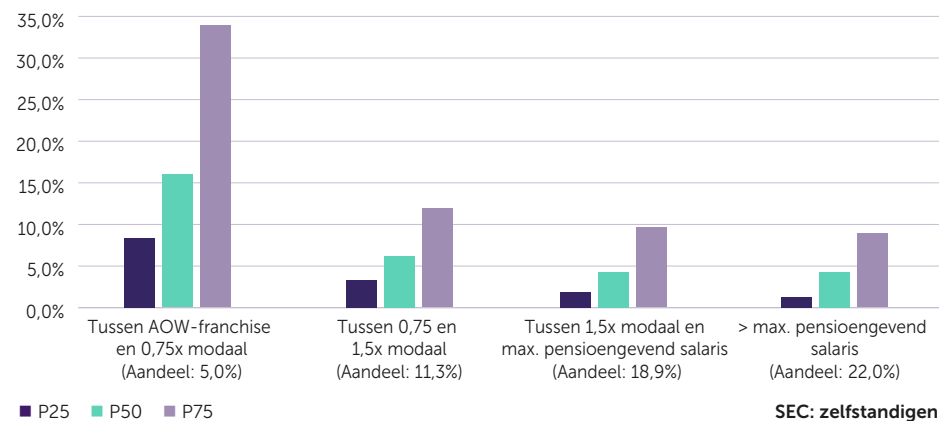
Figuur 10: Inleg derde pijler in 2020 ten opzichte van persoonlijk bruto-inkomen (=totale bedrag / (inkomen – AOW-franchise)) voor werknemers *zonder* inleg in de tweede pijler in 2019 en met enige inleg in de derde pijler in 2020 uitgesplitst naar persoonlijk bruto-inkomen. "Aandeel: ...%" verwijst naar het aandeel met dat inlegt in de derde pijler (uitgesplitst naar inkomen).



Figuur 11: Inleg derde pijler in 2020 ten opzichte van persoonlijk bruto-inkomen (=totale bedrag / (inkomen – AOW-franchise)) voor werknemers *met* inleg in de tweede pijler in 2019 en met enige inleg in de derde pijler in 2020 uitgesplitst naar persoonlijk bruto-inkomen. "Aandeel: ...%" verwijst naar het aandeel met dat inlegt in de derde pijler (uitgesplitst naar inkomen).



Figuur 12: Inleg derde pijler in 2020 ten opzichte van persoonlijk bruto-inkomen (=totale bedrag / (inkomen – AOW-franchise)) voor zelfstandigen met enige inleg in de derde pijler in 2020 uitgesplitst naar persoonlijk bruto-inkomen. "Aandeel: ...%" verwijst naar het aandeel met dat inlegt in de derde pijler (uitgesplitst naar inkomen).



Inleg in de derde pijler ten opzichte van reeds opgebouwde aanspraken in de tweede pijler

De derde pijler kan worden gebruikt om een pensioentekort aan te vullen. Als benadering voor een pensioentekort relateren we het gebruik van de derde pijler aan de zogenaamde vervangingsratio. In deze rapportage gebruiken we de term vervangingsratio als een maatstaf die weergeeft welke pensioenuitkering een persoon kan verwachten ten opzichte van het huidige inkomen. We bepalen de vervangingsratio door een volledig veronderstelde AOW-uitkering²⁰ (eerste pijler) te vermeerderen met het bruto te bereiken ouderdomspensioen op jaarbasis (tweede pijler) en dit vervolgens te delen door het persoonlijk bruto-inkomen zoals gedefinieerd in Hoofdstuk 2. Het resultaat voor de analysedataset van deze exercitie is te vinden in Tabel 4.^{21,22} Opvallend is dat het overgrote deel van de zelfstandigen een vervangingsratio heeft van minder dan 60%.

20 Afhankelijk van de huishoudcompositie in 2020 zijn de gebruikte bedragen $6 \cdot (1255,87 + 1270,67) = 15.159,24$ voor alleenstaanden of $6 \cdot (859,55 + 870,03) = 10.377,48$ voor koppels.

21 Vanwege de regels voor het gebruik van CBS-Microdata is het niet mogelijk om de cijfers voor SEC: werknemers *zonder* inleg in de tweede pijler in 2019 in Figuur 13 en Figuur 14 in dit rapport op te nemen. Als gevolg hiervan hebben we ook niet de cijfers voor Tabel 4.

22 Individen met een persoonlijk bruto-inkomen lager dan de AOW-franchise zijn geen onderdeel van deze analysedataset.



Tabel 4. Aandeel Nederlandse werkenden voor verschillende vervangingsratio's.

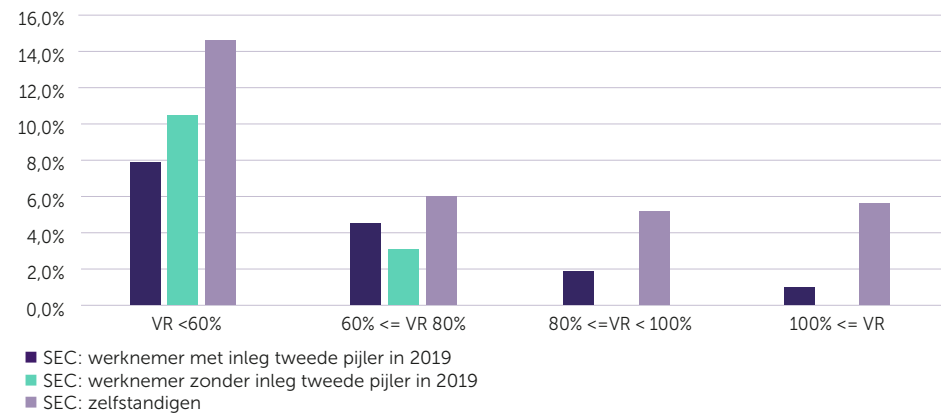
| Vervangingsratio (VR): | SEC: werknemer <i>met</i> inleg 2p in 2019 | | SEC: werknemer <i>zonder</i> inleg 2p in 2019 | | SEC: zelfstandigen | |
|------------------------|--|------------|---|------------|--------------------|------------|
| | Aandeel | Cumulatief | Aandeel | Cumulatief | Aandeel | Cumulatief |
| VR < 60% | 29,1% | 29,1% | 57,7% | 57,7% | 81,9% | 81,9% |
| 60% <= VR < 80% | 43,1% | 72,2% | 21,1% | 78,7% | 10,2% | 92,1% |
| 80% <= VR < 100% | 20,4% | 92,5% | | | 4,5% | 96,6% |
| 100% <= VR | 7,5% | 100,0% | | | 3,4% | 100,0% |

Merk op: De vervangingsratio (in 2020) is op basis van volledig verondersteld eerste pijler inkomen en verwacht tweede pijler inkomen op de AOW-gerechtigde leeftijd waarbij eerste pijler inkomen afhankelijk is van de huishoudcompositie in 2020. Individuen met een persoonlijk bruto-inkomen lager dan de AOW-franchise zijn niet meegenomen in deze tabel.

Uit Figuur 13 blijkt dat het aandeel werknemers en zelfstandigen dat enig bedrag heeft ingelegd in de derde pijler in 2020 groter is bij de groep met een vervangingsratio tot 60%, dan de groep met een vervangingsratio van tussen de 60 en 80% (bijvoorbeeld 14,6% versus 6,0% voor zelfstandigen).

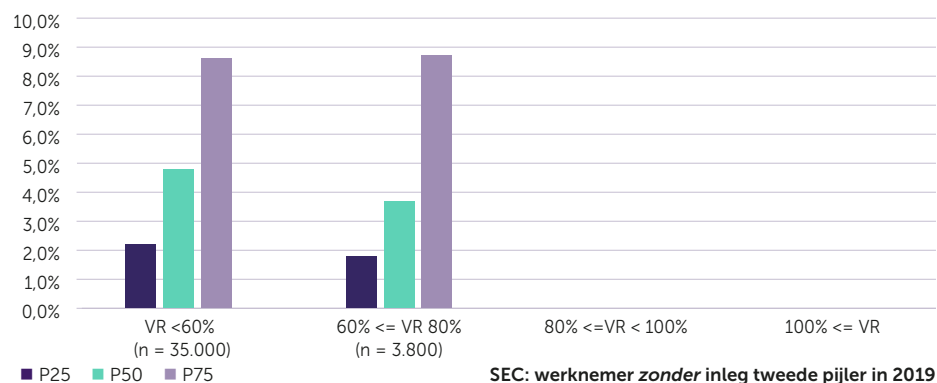
Bij werknemers kunnen we verder onderscheid maken naar wel of inleg in de tweede pijler in 2019. Het aandeel dat pensioen opbouwt in de derde pijler is vergelijkbaar tussen deze twee groepen. De hoogte van de inleg (mediaan) ten opzichte van van het bruto persoonlijk inkomen is wel verschillend, zo blijkt uit Figuur 14 en Figuur 15. Bijvoorbeeld: voor werknemers met inleg in de tweede pijler en een vervangingsratio tussen de 60 en 80% bedraagt de inleg 1,6% van het inkomen. Voor werknemers zonder inleg in de tweede pijler was dit percentage 3,7% en voor zelfstandigen 11,2%. Bij deze bevinding moet wel een kanttekening worden geplaatst: het aantal individuen met een vervangingsratio tussen de 60 en 80%, is substantieel lager dan het aantal individuen met een vervangingsratio minder dan 60% - zie Tabel 4.

Figuur 13: Aandeel werkenden dat inlegt in de derde pijler in 2020 uitgesplitst naar vervangingsratio. De vervangingsratio (in 2020) is op basis van volledig verondersteld eerste pijler inkomen en verwacht eerste pijler inkomen op de AOW-gerechtigde leeftijd waarbij eerste pijler inkomen afhankelijk is van de huishoudcompositie in 2020. Individuen met een persoonlijk bruto-inkomen lager dan de AOW-franchise zijn niet meegenomen in deze figuur.

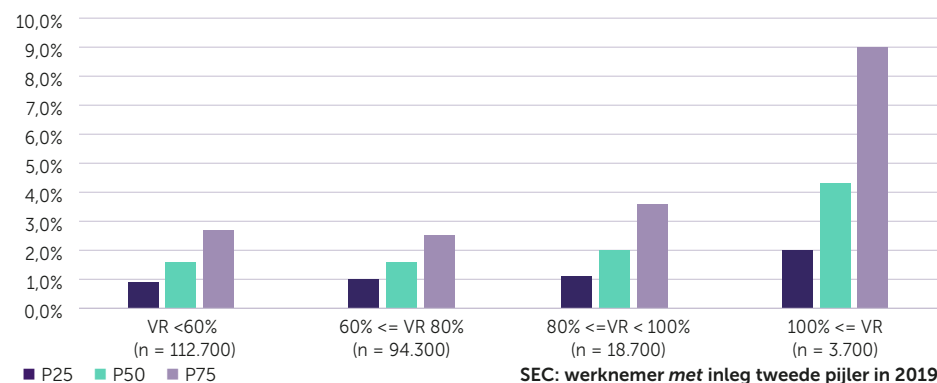




Figuur 14: Inleg derde pijler in 2020 ten opzichte van persoonlijk bruto-inkomen (=totale bedrag / (inkomen – AOW-franchise)) voor werknemers *zonder* inleg in de tweede pijler in 2019 en met enige inleg in de derde pijler in 2020 uitgesplitst naar vervangingsratio. De vervangingsratio (in 2020) is op basis van volledig verondersteld eerste pijler inkomen en verwacht eerste pijler inkomen op de AOW-gerechtigde leeftijd waarbij eerste pijler inkomen afhankelijk is van de huishoudcompositie in 2020. Individuen met een persoonlijk bruto-inkomen lager dan de AOW-franchise zijn niet meegenomen in deze figuur. Aantal observaties (n) afgerond op 100-tallen.

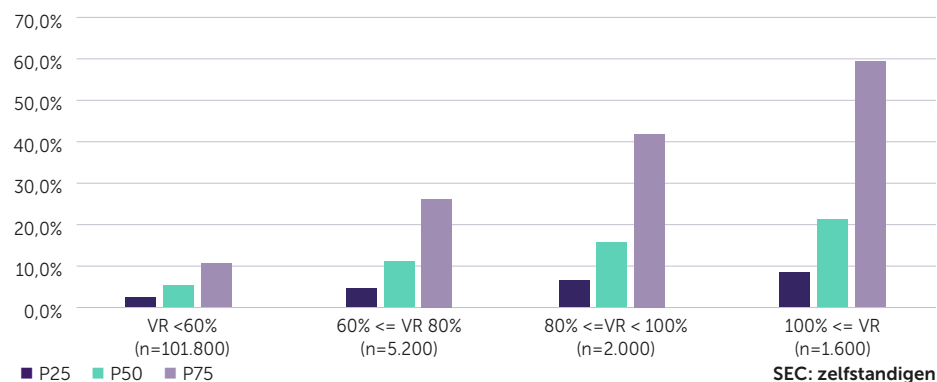


Figuur 15: Inleg derde pijler in 2020 ten opzichte van persoonlijk bruto-inkomen (=totale bedrag / (inkomen – AOW-franchise)) voor werknemers *met* inleg in de tweede pijler in 2019 en met enige inleg in de derde pijler in 2020 uitgesplitst naar vervangingsratio. De vervangingsratio (in 2020) is op basis van volledig verondersteld eerste pijler inkomen en verwacht eerste pijler inkomen op de AOW-gerechtigde leeftijd waarbij eerste pijler inkomen afhankelijk is van de huishoudcompositie in 2020. Individuen met een persoonlijk bruto-inkomen lager dan de AOW-franchise zijn niet meegenomen in deze figuur. Aantal observaties (n) afgerond op 100-tallen.





Figuur 16: Inleg derde pijler in 2020 ten opzichte van persoonlijk bruto-inkomen (=totale bedrag / (inkomen – AOW-franchise)) voor zelfstandigen met enige inleg in de derde pijler in 2020 uitgesplitst naar vervangingsratio. De vervangingsratio (in 2020) is op basis van volledig verondersteld eerste pijler inkomen en verwacht eerste pijler inkomen op de AOW-gerechtigde leeftijd waarbij eerste pijler inkomen afhankelijk is van de huishoudcompositie in 2020. Individuen met een persoonlijk bruto-inkomen lager dan de AOW-franchise zijn niet meegenomen in deze figuur. Aantal observaties (n) afgerond op 100-tallen.



Inleg in de derde pijler ten opzichte van persoonlijk bruto-inkomen en reeds opgebouwde aanspraken in de tweede pijler

De vervangingsratio als benadering voor voldoende inkomen na pensionering heeft een aantal tekortkomingen. Zo houdt het geen rekening met het mogelijke carrièrepad, (on)voorzien (levens)gebeurtenissen en is het niet altijd duidelijk welke conclusies aan een lage (of hoge) vervangingsratio verbonden mogen worden.

Intuïtief zou men verwachten dat personen met een lagere vervangingsratio een groter deel van hun bruto-inkomen inleggen in de derde pijler om een eventueel tekort bij pensionering voor te zijn. Vandaar dat we in het vervolg van deze sectie de uitsplitsingen naar persoonlijk bruto-inkomen en vervangingsratio (VR) uit de vorige subsecties combineren, namelijk:

- VR < 60% én bruto pers. ink. tussen AOW-franchise en 0,75x modaal;
- VR < 60% én bruto pers. ink. tussen 0,75 en 1,5x modaal
- VR tussen de 60 en 80% en bruto pers. ink. tussen AOW-franchise en 0,75x modaal;
- VR tussen de 60 en 80% én bruto pers. inkomen tussen 0,75 en 1,5x modaal

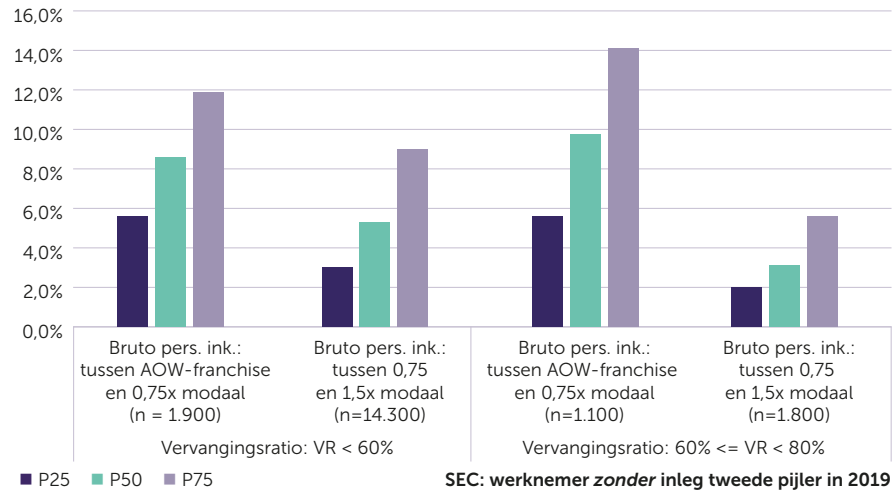
Ook kijken we voor elk van deze groepen naar de hoogte van de inleg in de derde pijler in 2020 ten opzichte van het persoonlijk bruto-inkomen boven de AOW-franchise.

De resultaten van deze exercitie presenteren we in Figuren 17-19. Bijvoorbeeld: in Figuur 17 bevindt zich *links* de inleg ten opzichte van het inkomen (P25, P50 en P75) voor SEC: zelfstandigen met een vervangingsratio < 60% én een bruto persoonlijk inkomen tussen de AOW-franchise en 0,75x modaal óf met een bruto persoonlijk inkomen tussen 0,75 en 1,5x modaal. Aan de *rechterzijde* van de figuur wordt dit voor SEC: zelfstandigen met een vervangingsratio tussen de 60 en 80% én inkomen tussen de AOW-franchise en 0,75x modaal óf inkomen tussen 0,75 en 1,5x modaal. De totale grootte van een groep wordt gepresenteerd in Tabel 10 in de Appendix.

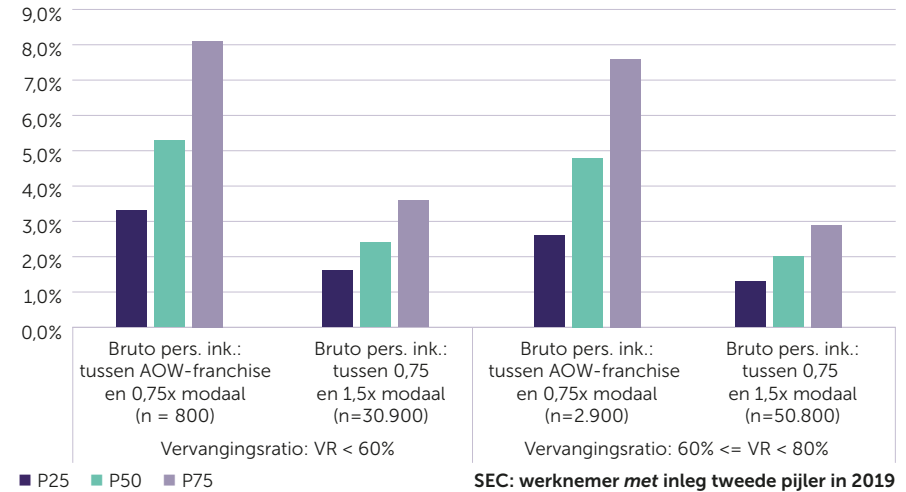
Dat personen met een lagere vervangingsratio een groter deel van hun bruto-inkomen inleggen in de derde pijler om een eventueel tekort bij pensionering voor te zijn, volgt niet uit deze figuren. Hier kunnen verschillende redenen voor zijn. Vervolgonderzoek zou bijvoorbeeld kunnen kijken naar de vergelijkbaarheid van de verschillende groepen op o.a. leeftijd en/of hebben van een partner.



Figuur 17: Inleg derde pijler in 2020 ten opzichte van persoonlijk bruto-inkomen (=totale bedrag / (inkomen – AOW-franchise)) voor werknemers *zonder* inleg in de tweede pijler in 2019 en met enige inleg in de derde pijler in 2020 uitgesplitst naar vervangingsratio én bruto persoonlijk inkomen. De vervangingsratio (in 2020) is op basis van volledig verondersteld eerste pijler inkomen en verwacht eerste pijler inkomen op de AOW-gerechtigde leeftijd waarbij eerste pijler inkomen afhankelijk is van de huishoudcompositie in 2020. Aantal observaties (n) afgerond op 100-tallen.

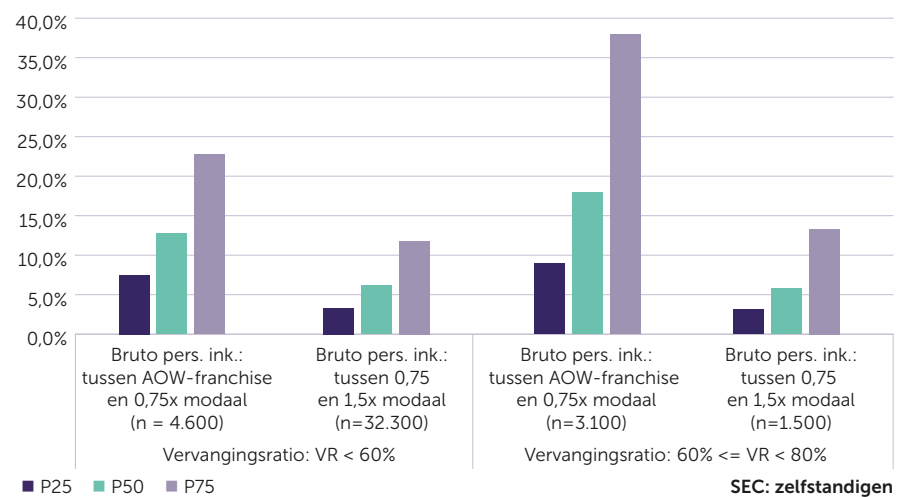


Figuur 18: Inleg derde pijler in 2020 ten opzichte van persoonlijk bruto-inkomen (=totale bedrag / (inkomen – AOW-franchise)) voor werknemers *met* inleg in de tweede pijler in 2019 en met enige inleg in de derde pijler in 2020 uitgesplitst naar vervangingsratio én bruto persoonlijk inkomen. De vervangingsratio (in 2020) is op basis van volledig verondersteld eerste pijler inkomen en verwacht eerste pijler inkomen op de AOW-gerechtigde leeftijd waarbij eerste pijler inkomen afhankelijk is van de huishoudcompositie in 2020. Aantal observaties (n) afgerond op 100-tallen.





Figuur 19: Inleg derde pijler in 2020 ten opzichte van persoonlijk bruto-inkomen (=totale bedrag / (inkomen – AOW-franchise)) voor zelfstandigen met enige inleg in de derde pijler in 2020 uitgesplitst naar vervangingsratio én bruto persoonlijk inkomen. De vervangingsratio (in 2020) is op basis van volledig verondersteld eerste pijler inkomen en verwacht eerste pijler inkomen op de AOW-gerechtigde leeftijd waarbij eerste pijler inkomen afhankelijk is van de huishoudcompositie in 2020. Aantal observaties (n) afgerond op 100-tallen.





04 Inleg in de derde pijler door de jaren

Maken werkenden eenmalig gebruik van de mogelijkheid om fiscaal voordelig eigen pensioenvermogen op te bouwen of doen zij dit vaker? Voor de personen die in 2020 ingelegd hebben in de derde pijler, kijken we of ze dit in de periode 2016-2019 ook hebben gedaan. Dit blijkt het geval te zijn voor het overgrote deel van de individuen die in 2020 enig bedrag heeft ingelegd in de derde pijler.

Tabel 5 en Tabel 6 leiden (gecombineerd) tot een drietal inzichten. Bijna 9 van de 10 werkenden die in 2020 inlegden in de derde pijler, deden dat minimaal 2 keer eerder in de periode 2016-2019. Ook blijkt dat de gemiddelde inleg van personen die de afgelopen jaren 1 of 2 keer hebben ingelegd hoger is dan de inleg van personen die dat vaker, bijvoorbeeld 5 keer, doen. Uit de kolom standaarddeviatie blijkt dat werkenden die regelmatig inleggen in de derde pijler dat vaak met een vergelijkbaar bedrag doen. Tot slot, de hoogte van de inleg blijkt scheef verdeeld te zijn: het gemiddelde is hoger dan de mediane inleg. Een verklaring hiervoor is dat het gemiddelde wordt opgehoogd door een (kleine) groep die gebruik maakt van de nog niet-benutte jaar-ruimtes uit de 7 jaar vóór 2020.

In Tabel 5 zien we de gemiddelde inleg in de derde pijler in de periode 2016-2020 voor werkenden met enige inleg in 2020. In rij "1x – enkel 2020" hebben we gekeken naar de inleg van werkenden op individueel niveau voor de groep die in de periode 2016-2020 enkel in 2020 enig bedrag heeft ingelegd. Vervolgens middelen we dit over alle personen. Omdat de standaarddeviatie over één observatie niet is gedefinieerd, is deze cel leeg. In de rij daaronder, "2x", hebben we per werkend individu gekeken naar de inleg voor de groep die 1 keer in de periode 2016-2019 en 1 keer in 2020 enig bedrag heeft ingelegd in de derde pijler. Per individu bepalen we vervolgens het gemiddeld ingelegd bedrag (door de twee afzonderlijke bedragen op te tellen en deze vervolgens te delen door twee) én de bijbehorende standaarddeviatie. Om tot de cijfers in Tabel 5 te komen, middelen we dit vervolgens over alle individuen door alle gemiddelden (standaarddeviatie) per individu bij elkaar op te tellen en dit dan vervolgens te delen door het aantal individuen. In Tabel 6 presenteren we de kwartielen (P25, P50 en P75).



Tabel 5. Gemiddelde inleg derde pijler in de periode 2016-2020 voor mensen met enige inleg in de derde pijler in 2020 uitgesplitst naar aantal jaren in de periode 2016-2020 met enige inleg in de derde pijler.

| Aantal keer ingelegd in periode 2016-2020 waarvan 1x in 2020 | SEC: werknemers | | | SEC: zelfstandigen | | |
|--|-----------------|-----------|---------|--------------------|-----------|--------|
| | gem. | std. dev. | obs. | gem. | std. dev. | obs. |
| 1x - enkel in 2020 | 2.400 | - | 12.400 | 14.400 | - | 4.100 |
| 2x | 2.200 | 600 | 14.300 | 11.500 | 1.100 | 9.600 |
| 3x | 1.700 | 530 | 19.100 | 6.100 | 2.060 | 10.500 |
| 4x | 1.200 | 370 | 34.800 | 4.300 | 1.670 | 14.700 |
| 5x | 1.200 | 220 | 189.800 | 3.600 | 1.120 | 75.100 |

Merk op: gemiddelde is afgerond op 100 tallen, standaarddeviatie op 10 tallen en observaties naar 100 tallen.

Tabel 6. Verdeling (P25, P50 en P75) van de (gemiddelde) inleg derde pijler in de periode 2016-2020 voor mensen met enige inleg in de derde pijler in 2020 uitgesplitst naar aantal jaren in de periode 2016-2020 met enige inleg in de derde pijler.

| Aantal keer ingelegd in periode 2016-2020 waarvan 1x in 2020 | SEC: werknemers | | | SEC: zelfstandigen | | |
|--|-----------------|-------|-------|--------------------|-------|--------|
| | P25 | P50 | P75 | P25 | P50 | P75 |
| 1x - enkel in 2020 | 400 | 1.100 | 3.000 | 1.800 | 5.100 | 11.900 |
| 2x | 500 | 1.000 | 2.500 | 1.400 | 4.000 | 10.000 |
| 3x | 500 | 800 | 1.700 | 1.200 | 3.200 | 7.800 |
| 4x | 500 | 700 | 1.100 | 1.000 | 2.300 | 5.500 |
| 5x | 600 | 800 | 1.200 | 1.000 | 2.100 | 4.400 |

Merk op: afgerond op 100 tallen.



05 Conclusie

In dit onderzoek hebben we gekeken naar wie er in Nederland gebruik maken van de fiscale aftrekpost voor producten in de derde pijler en wie niet. Hiervoor maakten we gebruik van CBS-microdata. We richtten ons in dit onderzoek op werkenden en maakten onderscheid tussen werknemers en zelfstandigen op basis van de door het CBS bepaalde sociaaleconomische categorie. Werkenden die zowel inkomen als werknemer en zelfstandige hebben verkregen, hebben we buiten beschouwing gelaten.

Uit dit onderzoek blijkt dat er door Nederlandse werkenden amper gebruikt wordt gemaakt van de mogelijkheid om fiscaal-gefaciliteerd pensioenvermogen in de derde pijler op te bouwen. In 2020 heeft ongeveer 5% van de werknemers en 11% van de zelfstandigen enig bedrag ingelegd in de derde pijler. Bijvoorbeeld door het aanschaffen van een lijfrente. Ouderen (50+'ers) en mensen met hogere inkomens (tenminste 1,5x modaal) blijken vaker gebruik te maken van de fiscale mogelijkheden in de derde pijler dan jongeren en mensen met lagere inkomens. Uit ons onderzoek blijkt bovendien dat de hoogte van de inleg in de derde pijler ten opzichte van het persoonlijk bruto-inkomen boven de AOW-franchise vaak beperkt is. Verder vinden we dat van de werknemers en zelfstandigen met enige inleg in de derde pijler in 2020, bijna 9 op de 10 dat ten minste 2 keer eerder heeft gedaan in de periode 2016-2019. Ook blijkt dat individuen die meerdere jaren inleggen dat vaak met een vergelijkbaar bedrag doen.

Er zijn verschillende verklaringen mogelijk waarom Nederlandse werkenden beperkt gebruik maken van de mogelijkheid om persoonlijk pensioenvermogen in de derde pijler op te bouwen. Onbekend maakt mogelijk onbemind. Daarnaast hebben werknemers in deeltijd vaak minder jaarruimte. Ook zijn er andere mogelijkheden tot pensioen opbouwen. Zelfstandigen konden tot eind 2022 bijvoorbeeld gebruik maken van de oudedagsreserve. De vraag waarom men niet de volledige mogelijkheden van de derde pijler benut, is geen onderdeel van het voorliggende onderzoek.

Dit onderzoek vormt een eerste stap naar inzicht in het gebruik van de fiscale aftrekpost voor producten in de derde pijler. Sinds 1 januari 2023 is de oudedagsreserve afgeschaft. Hierdoor is het voor zelfstandigen niet langer mogelijk om via deze route pensioen op te bouwen. Vervolgonderzoek zal moeten uitwijzen of hierdoor meer zelfstandigen enig bedrag in de derde pijler gaan inleggen en of de inleg hoger wordt. Een ander vervolgonderzoek kan zich richten op het effect van de voorgenomen uitbreiding van de fiscale ruimte in het nieuwe pensioenstelsel. In de Wet toekomst pensioenen worden namelijk eerste stappen gezet om tot een arbeidsvormneutraal pensioenkader voor alle werkenden te komen door fiscale verschillen tussen de tweede en derde pijler waar mogelijk weg te nemen. Ook zou vervolgonderzoek zich kunnen richten op de uitkeringsfase: welke uitkeringen worden er met het opgebouwde derde pijler vermogen aangeschaft?



Referenties



- Beusch, E., & van Soest, A. (2020). Labour Market Trajectories of the Self-employed in the Netherlands. *De Economist*, 168(1), 109-146.
- Biesenbeek e.a. (2022a) *Werkenden met tekortschietend pensioen Oplossingsroutes voor de witte en grijze vlek en de pensioenopbouw van zelfstandigen*. Netspar Occasional Paper, 05. Beschikbaar via [NOP-05-2022-WEB.pdf \(netspar.nl\)](#)
- Biesenbeek, C., Heerma van Voss, B. & Mastrogiacomio M. (2022b). *Werkenden zonder pensioenopbouw*. Occasional Studies, 20-3, DNB. Beschikbaar via [Werkenden zonder pensioenopbouw \(dnb.nl\)](#)
- CBS (2018) *Witte vlek op pensioengebied 2016*. Rapport. Beschikbaar via [Witte vlek op pensioengebied 2016 \(cbs.nl\)](#)
- CBS (2022) *Witte vlek op pensioengebied 2019*. Rapport. Beschikbaar via [Witte vlek op pensioengebied 2019 \(cbs.nl\)](#)
- Deloitte (2020) *Hoe zzp'er zich verhoudt tot werknemer: minder pensioen maar meer vermogen*. Rapport. Beschikbaar via [Pensioenvoorziening van de zzp'er | Deloitte Nederland](#)
- Knoef, M., Been, J., Alessie, R., Caminada, K., Goudswaard, K., & Kalwij, A. (2016). Measuring retirement savings adequacy: Developing a multi-pillar approach in the Netherlands. *Journal of Pension Economics & Finance*, 15(1), 55-89.
- Knoef, M., Been, J., Alessie, R., Caminada, K., Goudswaard, K., & Rhuggenaath, J. (2017) *De toereikendheid van pensioenopbouw na de crisis en pensioenhervormingen*. Netspar Design Paper, 68. Beschikbaar via [Netspar-Design-Paper-68-WEB.pdf](#)
- Memorie van toelichting Wet toekomst pensioenen (2022). Kamerstuk. Beschikbaar via [Memorie van toelichting Wet toekomst pensioenen | Kamerstuk | Rijksoverheid.nl](#)



Bijlagen



Uitsplitsing van SEC: zelfstandigen

Er is substantiële heterogeniteit in het soort zelfstandigen. Zo kan de sociaal-economische status "zelfstandigen" worden opgesplitst naar SEC: Directeur-grooot-aandeelhouder, SEC: Zelfstandig ondernemer, SEC: Overige zelfstandige én SEC: Meewerkend gezinslid. Het aandeel van deze groepen met enige inleg in de tweede en/of derde pijler wordt gepresenteerd in Tabel 7. Hierbij valt op dat het aandeel met enige inleg in de derde pijler voor SEC: Directeur-groootaandeelhouder groter dan het aandeel voor bijvoorbeeld SEC: Zelfstandig ondernemer (15,1% versus 11,1%).

Tabel 7. Aandeel met enige inleg in 2020 in de tweede pijler en/of derde pijler.

| | Aandeel met enige inleg in 2020 in: | | Obs. (x 1.000) |
|--|-------------------------------------|--------------|-------------------|
| | tweede pijler | derde pijler | |
| SEC: werknemer | 90,7% | 4,7% | 5.749 |
| SEC: zelfstandige | 28,5% | 11,1% | 1.029 |
| SEC: Directeur-groootaandeelhouder | 28,4% | 15,1% | 197 |
| SEC: Zelfstandig ondernemer | 27,7% | 11,1% | 739 |
| SEC: Overige zelfstandige én SEC: Meewerkend gezinslid | 35,5% | 2,3% | 92 |

Een DGA kan ook als werknemer worden gezien²³, maar daar kiezen wij in deze studie niet voor. Om desondanks volledig te zijn, presenteren we in Tabel 8 het aandeel met enige inleg in derde pijler voor een meer generieke groep werknemers of zelfstandigen.

Tabel 8. Aandeel met enige inleg in de derde pijler in 2020 geconditioneerd op (enige) opbouw in de tweede pijler in 2020.

| | Met enige opbouw in de tweede pijler in 2020: | |
|--|---|-------|
| | nee | ja |
| SEC: werknemer én SEC: Directeur-groootaandeelhouder | 8,5% | 4,6% |
| SEC: werknemer | 6,6% | 4,5% |
| SEC: Directeur-groootaandeelhouder | 16,0% | 12,9% |
| SEC: zelfstandige | 11,7% | 9,6% |
| SEC: zelfstandige excl. SEC: Directeur-groootaandeelhouder | 10,6% | 8,9% |

²³ Zie, bijvoorbeeld, <https://www.cbs.nl/nl-nl/onze-diensten/methoden/begrippen/zelfstandige>.



Selectie van individuen voor 2019

Startpunt zijn personen behorende tot de bevolking van Nederland op 1 januari 2019. Vervolgens zetten we achtereenvolgens de volgende stappen:

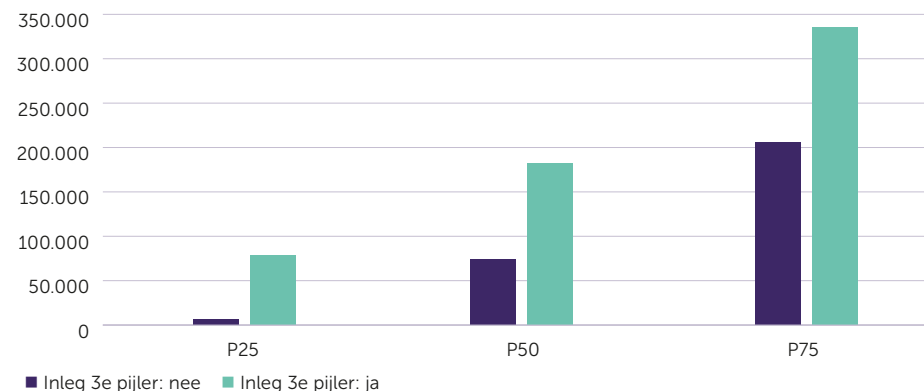
- Selectie #1: We verwijderen we personen in institutionele huishoudens, particuliere huishoudens zonder waargenomen inkomen en personen zonder persoonlijk inkomen.
- Selectie #2: Op basis van de door het CBS bepaalde sociaaleconomische categorie selecteren we werkenden en zelfstandigen en identificeren we de hybride werkenden. De in dit stuk gepresenteerde resultaten voor SEC: Werknemers en SEC: Zelfstandigen zijn geschoond van hybride werkenden.
- Selectie #3: We kijken enkel naar de hoofdkostwinner zonder partner, hoofdkostwinner met partner, gehuwde partner en ongehuwde partner. We laten kinderen, overige huishoudleden en individuen waarvan het huishouden onbekend is buiten beschouwing.
- Selectie #4: We verwijderen alle individuen jonger dan 21 en ouder dan 66 jaar op 31 december 2019.

Tabel 9. Effect van de gehanteerde selecties op het aantal observaties (x 1.000) in de dataset in 2019.

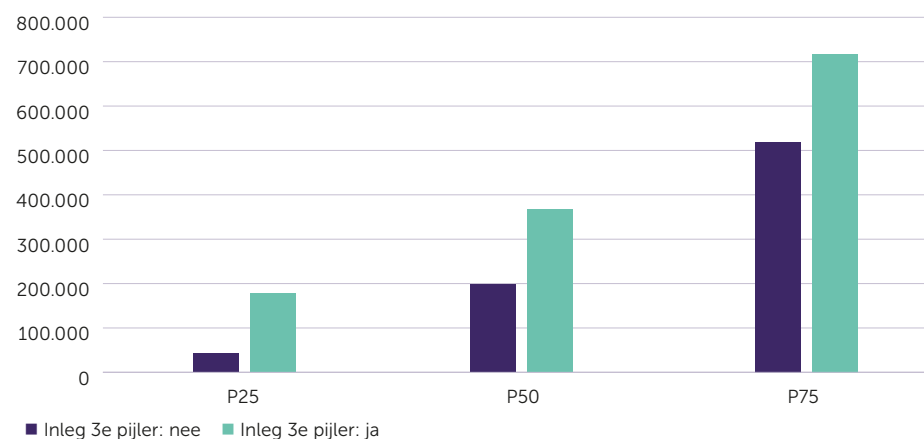
| | Totaal | SEC: Werknemer | SEC: Zelfstandige | Hybride werkenden |
|-------------|--------|-------------------|----------------------|----------------------|
| Start | 17.282 | | | |
| Selectie #1 | 9.781 | | | |
| Selectie #2 | | 6.451 | 1.080 | 332 |
| Selectie #4 | | 5.769 | 1.078 | 302 |
| Selectie #5 | | 5.743 | 1.029 | 299 |

Additionele figuren en tabellen

Figuur 20: Vermogen *inclusief* waarde van de woning op 1 januari 2020 (P25, P50 en P75) uitgesplitst naar (enige) inleg in de derde pijler in 2020 voor SEC: werknemers. De cijfers in de figuur zijn inclusief individuen waarvan het huishouden geen woning bezit.



Figuur 21: Vermogen *inclusief* waarde van de woning op 1 januari 2020 (P25, P50 en P75) uitgesplitst naar (enige) inleg in de derde pijler in 2020 voor SEC: zelfstandigen. De cijfers in de figuur zijn inclusief individuen waarvan het huishouden geen woning bezit.





Tabel 10. Aantal individuen met enige inleg in de derde pijler (n) uitgesplitst naar vervangingsratio én bruto persoonlijk inkomen.

| SEC: werknemer met inleg tweede pijler in 2019 | | n | Totaal |
|--|--|----------|---------------|
| Vervangingsratio: VR < 60% | Bruto pers. ink.: tussen AOW-franchise en 0,75x modaal | 800 | 65.600 |
| | Bruto pers. ink.: tussen 0,75 en 1,5x modaal | 30.900 | 622.500 |
| Vervangingsratio: 60% <= VR < 80% | Bruto pers. ink.: tussen AOW-franchise en 0,75x modaal | 2.900 | 279.200 |
| | Bruto pers. ink.: tussen 0,75 en 1,5x modaal | 50.800 | 1.267.200 |
| SEC: werknemer zonder inleg tweede pijler in 2019 | | n | Totaal |
| Vervangingsratio: VR < 60% | Bruto pers. ink.: tussen AOW-franchise en 0,75x modaal | 1.900 | 50.900 |
| | Bruto pers. ink.: tussen 0,75 en 1,5x modaal | 14.300 | 166.200 |
| Vervangingsratio: 60% <= VR < 80% | Bruto pers. ink.: tussen AOW-franchise en 0,75x modaal | 1.100 | 62.500 |
| | Bruto pers. ink.: tussen 0,75 en 1,5x modaal | 1.800 | 47.300 |
| SEC: zelfstandigen | | n | Totaal |
| Vervangingsratio: VR < 60% | Bruto pers. ink.: tussen AOW-franchise en 0,75x modaal | 4.600 | 80.800 |
| | Bruto pers. ink.: tussen 0,75 en 1,5x modaal | 32.300 | 286.400 |
| Vervangingsratio: 60% <= VR < 80% | Bruto pers. ink.: tussen AOW-franchise en 0,75x modaal | 3.100 | 69.400 |
| | Bruto pers. ink.: tussen 0,75 en 1,5x modaal | 1.500 | 13.100 |



Tabel 11 Aandeel dat inlegt in de derde pijler in jaar t voor de periode 2016-2020.

| | jaar t | | | | |
|--|----------|--------|--------|--------|--------|
| | 2016 | 2017 | 2018 | 2019 | 2020 |
| SEC: Werknemer én | | | | | |
| bruto pers. inkomen: \geq AOW-franchise in jaar t | 6,1% | 5,9% | 5,6% | 5,2% | 4,9% |
| inleg tweede pijler in $t-1$: ja | | 5,5% | 5,2% | 4,8% | 4,5% |
| inleg tweede pijler in $t-1$: ja & bruto pers. inkomen: \geq AOW-franchise in jaar t | | 5,8% | 5,4% | 5,0% | 4,7% |
| inleg tweede pijler in $t-1$: nee | | 5,8% | 5,8% | 5,7% | 6,0% |
| inleg tweede pijler in $t-1$: nee & bruto pers. inkomen: \geq AOW-franchise in jaar t | | 7,1% | 6,9% | 6,8% | 7,0% |
| SEC: Werknemer | 5,8% | 5,6% | 5,3% | 5,0% | 4,7% |
| SEC: Zelfstandigen én bruto pers. inkomen: \geq AOW-franchise in jaar t | 14,6% | 14,0% | 13,7% | 13,3% | 13,0% |
| SEC: Zelfstandigen | 11,8% | 11,5% | 11,4% | 11,2% | 11,1% |
| AOW-franchise | 11.996 | 12.032 | 12.129 | 12.275 | 12.472 |

Merk op: De CBS-Microdata bestanden die in deze rapportage gebruikt worden om te bepalen of iemand in een jaar tweede pijler pensioen heeft opgebouwd is beschikbaar vanaf 2016.



Tabel 12. Inleg derde pijler in jaar t ten opzichte van persoonlijk bruto-inkomen (=totale bedrag / (inkomen – AOW-franchise)) voor individuen met enige inleg in de derde pijler in jaar t.

| | jaar t | | | | |
|---------------------------------|--------|------|------|------|------|
| | 2016 | 2017 | 2018 | 2019 | 2020 |
| | P50 | P50 | P50 | P50 | P50 |
| SEC: Werknemer én | | | | | |
| inleg tweede pijler in t-1: ja | | 1,7% | 1,7% | 1,6% | 1,6% |
| inleg tweede pijler in t-1: nee | | 4,6% | 4,5% | 4,3% | 4,8% |
| SEC: Werknemer | 1,9% | 1,9% | 1,9% | 1,8% | 1,8% |
| SEC: Zelfstandigen | 5,0% | 5,0% | 5,1% | 5,3% | 5,6% |

Merk op: De CBS-Microdata bestanden die in deze rapportage gebruikt worden om te bepalen of iemand in een jaar tweede pijler pensioen heeft opgebouwd is beschikbaar vanaf 2016.



Heeft u vragen of opmerkingen over deze publicatie?

Stuur een e-mail naar: redactie@afm.nl



Autoriteit Financiële Markten

Postbus 11723 | 1001 GS Amsterdam

Telefoon

020 797 2000

www.afm.nl

Volg ons: →



Auteurs: Johan Bonekamp en Loan van Hoeven

Onder de noemer Occasional Paper publiceert de AFM regelmatig onderzoek dat relevant is voor beleidsmakers, wetenschappers, professionals in de zakelijke en financiële dienstverlening en in sommige gevallen ook het brede publiek. Deze onderzoeken zijn in eerste instantie bedoeld om tot een beter begrip te komen van onderwerpen die het toezicht van de AFM raken. De bevindingen en conclusies komen niet noodzakelijkerwijs overeen met de officiële standpunten van de AFM, maar worden wel gebruikt om tot beter toezicht te komen.

De tekst van deze publicatie is met zorg samengesteld en is informatief van aard. U kunt er geen rechten aan ontleen. Door veranderende wet- en regelgeving op nationaal en internationaal niveau is het mogelijk dat de tekst niet actueel is op het moment dat u deze leest. De Autoriteit Financiële Markten (AFM) is niet aansprakelijk voor de eventuele gevolgen – bijvoorbeeld geleden verlies of gederfde winst – ontstaan door of in verband met acties ondernomen naar aanleiding van deze tekst.

© Copyright AFM 2023